

ความรู้เบื้องต้น เกี่ยวกับความเสมอภาคระหว่างเพศ



กรมกิจการสตรีและสถาบันครอบครัว
กระทรวงการพัฒนาสังคมและความมั่นคงของมนุษย์

เอกสารประกอบการประชุมการประชุมเชิงปฏิบัติการพัฒนากลไกศูนย์ประสานงาน
ด้านความเสมอภาคระหว่างหญิงชาย

วันที่ ๒๙ มิถุนายน ๒๕๖๓

ผู้เขียน: พีรดา ภูมิสวัสดิ์, PhD

นักพัฒนาสังคมชำนาญการพิเศษ

กองส่งเสริมความเสมอภาคระหว่างเพศ

พิสูจน์อักษร: นิภา ภิรมย์รักษ์

นักพัฒนาสังคมชำนาญการ

กองส่งเสริมความเสมอภาคระหว่างเพศ

ออกแบบ ปกและรูปเล่ม: นางสาวณัฐนารถ คำโสม

นักพัฒนาสังคม

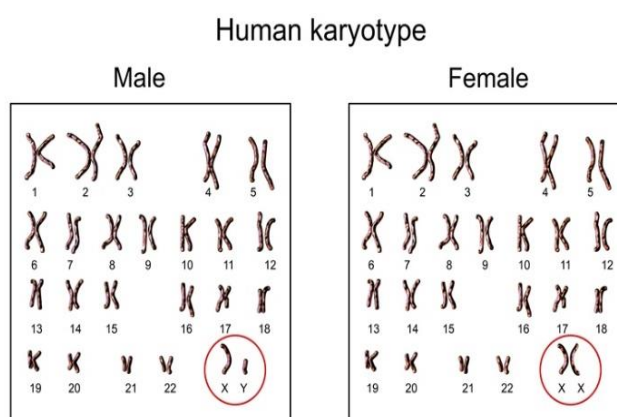
กองส่งเสริมความเสมอภาคระหว่างเพศ

แนวคิดในเรื่องเพศภาวะ (Gender)

ความแตกต่างระหว่างเพศ (Sex) และเพศภาวะ (Gender)

เพศ (Sex)

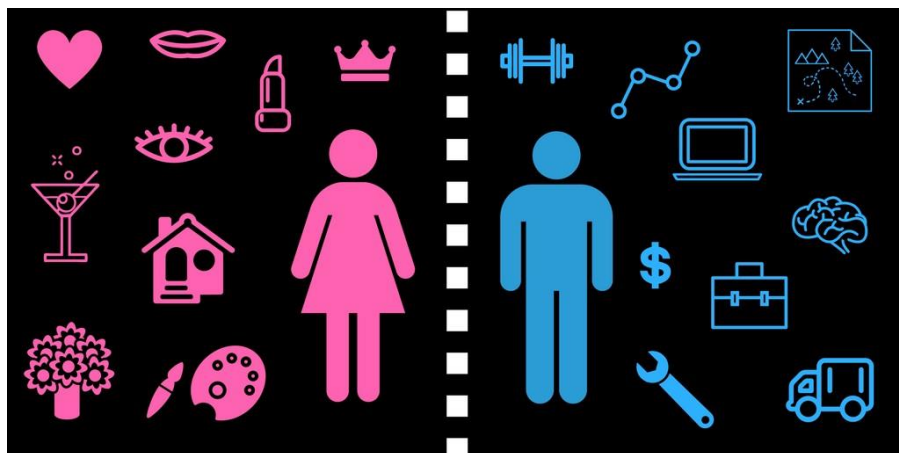
หมายถึง ความแตกต่างทางชีววิทยาระหว่างผู้หญิงและผู้ชาย ไม่สามารถเปลี่ยนแปลงได้ เช่น ผู้หญิงมีมดลูก ผู้ชายมีอสุจิ ซึ่งความแตกต่างระหว่างหญิงชายทางชีววิทยาส่งผลให้หญิงชายมีหน้าที่ที่แตกต่างกัน เช่น ผู้หญิงมีหน้าที่ในการตั้งครรภ์และคลอดบุตร



เพศภาวะ* (Gender) คือคุณลักษณะ และบทบาททางสังคมที่สังคมกำหนด “ความเป็นหญิง” (Femininity) และ “ความเป็นชาย” (Masculinity) โดยผ่านกระบวนการขัดเกลาทางสังคมผ่านทางสถาบันทางสังคมต่างๆ ซึ่งคุณลักษณะและบทบาทดังกล่าว ส่งผลต่อการแสดงบทบาททางเพศ ความคาดหวัง ความสัมพันธ์ การเข้าถึงสิทธิ และโอกาส ในสังคมของผู้หญิง ผู้ชาย เด็กหญิง เด็กชาย และผู้ที่มีอัตลักษณ์ทางเพศอื่น ๆ ที่แตกต่างกัน

* ทั้งนี้ คำว่า gender มีการแปลเป็นภาษาไทยที่หลากหลาย เช่น มิติหญิงชาย บทบาทหญิงชาย เพศสภาพ เพศสถานะ

รวมทั้งกำหนดคุณค่าของความเป็นหญิงและชายที่แตกต่างกัน โดยเพศภาวะที่สังคมกำหนดนั้น ขึ้นอยู่กับปัจจัยต่าง ๆ ใน แต่ละสังคม เช่น ค่านิยม ความเชื่อ ประเพณี วัฒนธรรม การศึกษา ชนชั้น วรรณะ ฯลฯ ปัจจัยเหล่านี้เปลี่ยนแปลงไปตามกาลเวลา สภาพการณ์ และเงื่อนไขสังคมที่เปลี่ยนแปลงไป^๒ โดยมากความเป็นชายมักอยู่ในสถานะที่เหนือกว่าและได้รับการยกย่องในสังคมมากกว่าหญิง ทั้งนี้สืบเนื่องมาจากกรอบคิดของระบบปิตาธิปไตย (Patriarchy)^๓ สังคมที่นิยมชายหรือสังคมที่ชายเป็นใหญ่ส่งผลให้ผู้หญิงอยู่ในสถานะทั้งทางเศรษฐกิจ สังคม และการเมืองที่ด้อยกว่าและส่งผลให้เกิดการเลือกปฏิบัติต่อสตรี



^๒ Mazurana, D., Roberts, A., R., and Parpart, J., (2005). *Gender, Conflict, and Peacekeeping*. Rowman and Littlefield: Lanham.

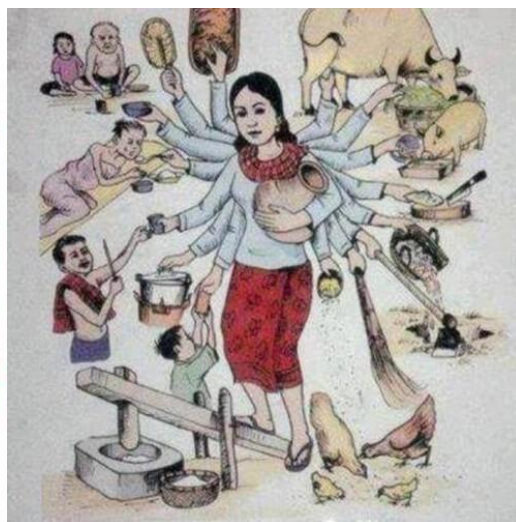
^๓ ปิตาธิปไตย คือ การจัดสรรอำนาจที่ไม่เท่าเทียมระหว่างหญิงชายในสังคม ซึ่งทำให้ผู้หญิงตกอยู่ในสถานะที่ด้อยกว่า ถูกกดทับและแสวงประโยชน์ (ผู้เขียน) ประมวลจาก Walby, S. (1990). *Theorizing patriarchy*. Oxford, Cambridge, Massachusetts: Wiley-Blackwell. Ramitanond, S. (2015). 'Women, gender and development'. Center for Women's Studies, Faculty of Social Science, Chiang Mai University. Available at https://static1.squarespace.com/static/52bce94ae4b013bd6fc79d4t/55794d00e4bf1e6873014/1434012928608/47_article+on+gender+and+development.pdf. (Accessed: 17 July 2017)

Gender ส่งผลต่อแนวคิดและบทบาทของคนในสังคมอย่างไร ?

เพศภาวะส่งผลถึงความเชื่อ บทบาท และการแบ่งหน้าที่ของผู้หญิงและผู้ชายในแต่ละสังคม โดย Hurlock^๔ ได้อธิบายถึงบทบาทหญิงชายแบบดั้งเดิม (Traditional Gender Roles) และบทบาทหญิงชายแบบเท่าเทียม (Egalitarian Gender Roles) ดังนี้

บทบาทหญิงชายแบบดั้งเดิม (Traditional Gender Roles)

แนวคิดบทบาทหญิงชายแบบดั้งเดิม คือ แนวคิดเชื่อว่าหญิงชายมีบทบาทที่แตกต่างกัน ผู้ชายจะมีบทบาทความเป็นชายสูงแต่เพียงอย่างเดียว (High masculinity) ส่วนผู้หญิงจะมีบทบาทความเป็นหญิงสูงแต่เพียงอย่างเดียว (High femininity) นอกจากนี้ แนวคิดนี้ยังเชื่อว่าบทบาทหญิงชายถูกกำหนดเนื่องจากความแตกต่างทางเพศทางชีววิทยา ซึ่งแนวคิดดังกล่าวก่อให้เกิดความเชื่อ ความคาดหวังและการแบ่งบทบาทหน้าที่ของผู้หญิงและชายในสังคม ดังนี้



^๔ Hurlock, E.B. (1978). *Child Psychology*. Auckland. McGraw-Hill.

ตารางที่ ๑: บทบาทเพศภาวะแบบดั้งเดิม (Traditional gender roles)

๔

ผู้ชาย	ผู้หญิง
มีความเป็นผู้นำโดยมีลักษณะก้าวร้าว	เป็นผู้ตามและให้บริการในทุกสถานการณ์
สามารถประสบความสำเร็จและยกสถานะทางสังคมได้โดยความสามารถ	ยกสถานะทางสังคมโดยการแต่งงานกับผู้ชายที่มีสถานะภาพทางสังคมสูงกว่าตน
สามารถควบคุมอารมณ์ได้	มักแสดงอารมณ์ออกมา
มีพลังมากกว่าผู้หญิง	มีพลังน้อยกว่าผู้ชาย
มีหน้าที่รับผิดชอบในการหารายได้เลี้ยงครอบครัว	มีหน้าที่รับผิดชอบดูแลครอบครัวและงานบ้าน
มีอำนาจตัดสินใจในเรื่องสำคัญของครอบครัว	ให้อำนาจผู้ชายในการตัดสินใจ
เลือกทำงานที่มีเกียรติและได้ค่าจ้างที่สูง	ทำงานนอกบ้านในกรณีที่จำเป็น และทำงานที่ใช้ทักษะที่ต่ำและได้รับค่าจ้างที่ต่ำ

บทบาทเพศภาวะแบบเสมอภาค (Egalitarian gender roles)



Photo credit: Institute for Women's Policy Research

แนวคิดบทบาทเพศภาวะแบบเสมอภาค คือ แนวคิดที่ยอมรับว่าหญิงชายนั้นมีความเท่าเทียมกันและบทบาทของหญิงชายนั้นไม่มีความแตกต่างกัน บทบาทของหญิง

ชายไม่มีลักษณะตายตัวสามารถปรับเปลี่ยนได้ สังคมที่มีความเชื่อในเรื่องเพศภาวะแบบความเสมอภาคจะมีลักษณะ ดังนี้

ตารางที่ ๒: บทบาทหญิงชายแบบเท่าเทียม (Egalitarian gender roles)

ผู้ชาย	ผู้หญิง
ยอมรับและให้ความสำคัญกับเพศตรงข้าม	ตระหนักว่าตนเองมีความสำคัญ
สามารถทำกิจกรรมต่างๆได้โดยไม่คำนึงว่าเป็นหน้าที่ของหญิงหรือชาย	สามารถทำกิจกรรมต่างๆได้โดยไม่คำนึงว่าเป็นหน้าที่ของหญิงหรือชาย
ช่วยเหลืองานบ้านและเลี้ยงดูบุตร	ทำงานนอกบ้านและหาโอกาสในการทำงานเท่าเทียมกับผู้ชาย
ให้โอกาสสมาชิกในครอบครัวในการตัดสินใจเรื่องต่างๆ	สามารถตัดสินใจได้ด้วยตัวเอง
ไม่ลังเลที่จะทำงานที่ถูกเชื่อว่าเป็นงานของผู้หญิง	ไม่รู้สึกรังเกียจที่เลือกที่จะทำงานนอกบ้านมากกว่าเลี้ยงดูบุตร
สามารถทำงานโดยมีหัวหน้างานเป็นผู้หญิงได้โดยปราศจากความคิดต่อต้าน	หาโอกาสในการดำรงตำแหน่งบริหาร

ที่มา: สรุปจาก Hurlock (1978) Child Psychology (หน้า ๔๖๓)

จากการที่สังคมกำหนดและคาดหวังต่อหญิงชายแตกต่างกัน ทำให้ผู้หญิงและชายถูกกำหนดอยู่ในสถานะทางสังคมที่แตกต่างกัน เช่น สังคมเชื่อว่าผู้ชายมีความเป็นเหตุเป็นผลจึงกำหนดให้เป็นผู้นำมีบทบาทอยู่ในพื้นที่สาธารณะ เช่น ทำงานนอกบ้าน ผู้นำชุมชน นักการเมือง ในขณะที่ผู้หญิงถูกมองว่าเป็นผู้ที่อ่อนแอและมีอารมณ์อ่อนไหวจึงถูกกำหนดบทบาทอยู่ในพื้นที่ส่วนตัว เช่น เป็นผู้ให้การดูแลสมาชิกในครอบครัวอยู่ในบ้าน ซึ่งเป็นที่มาของปัญหาภาพเหมารวมในเรื่องเพศภาวะ หรือการตีตราในเรื่องบทบาทเพศ (gender

stereotype) โดยเชื่อว่าบทบาทเหล่านี้เปลี่ยนแปลงไม่ได้ ทำให้มีการจำกัดสิทธิ และโอกาสของผู้หญิง การกีดกัน และอคติ นำไปสู่การเลือกปฏิบัติทางเพศ (gender discrimination) เช่น การที่ผู้หญิงต้องรับภาระในการเลี้ยงดูบุตรและความรับผิดชอบในครัวเรือน การจำกัดสิทธิของผู้หญิงในการเข้าศึกษาในสาขาใดสาขาหนึ่ง การไม่ส่งเสริมให้ผู้หญิงเป็นผู้นำในทุกๆ ระดับ ในส่วนของกลุ่มคนผู้ที่มีความหลากหลายทางเพศก็ได้รับผลกระทบจากระบบปิตาธิปไตย ซึ่งทำให้ถูกเลือกปฏิบัติและจำกัดสิทธิและโอกาสต่าง ๆ เช่น สิทธิในการสร้างครอบครัวตามกฎหมาย การจำกัดสิทธิในการเข้าสถานที่บางแห่ง โอกาสในการเข้าทำงาน เป็นต้น

แนวคิดเพศภาวะกับการดำเนินงานภาครัฐ

การนำแนวคิดเพศภาวะเข้าสู่การดำเนินงานภาครัฐนั้น มีเป้าหมายสำคัญ คือ การสร้าง ความเสมอภาคระหว่างเพศ (Gender equality)

๗

ความเสมอภาคระหว่างเพศ หมายถึง การเข้าถึงและได้รับสิทธิ หน้าที่ และโอกาสที่เท่าเทียมของบุคคล ทั้งผู้หญิง ผู้ชาย และกลุ่มบุคคลผู้มีความหลากหลายทางเพศ นอกจากนี้ ยังต้องคำนึงถึงความต้องการจำเพาะ และโอกาสที่แตกต่างกันของผู้หญิง ผู้ชาย และกลุ่มบุคคลผู้มีความหลากหลายทางเพศ และการขจัดอุปสรรคซึ่งเป็นผลมาจากเพศภาวะและความทับซ้อนด้วยเหตุและปัจจัยอื่น ๆ (intersectionality) เพื่อให้บุคคลเข้าถึงสิทธิ โอกาส และทรัพยากรในการพัฒนาอย่างเต็มศักยภาพ

ความเท่าเทียมระหว่างเพศ คือ การจัดการเลือกปฏิบัติด้วยเหตุแห่งเพศ หรือการแสดงออกที่แตกต่างจากเพศโดยกำเนิด เพื่อให้บุคคลทั้งผู้หญิง ผู้ชาย และกลุ่มบุคคลผู้มีความหลากหลายทางเพศเข้าถึงและได้รับสิทธิ หน้าที่ และโอกาส ตามหลักการสิทธิมนุษยชนอย่างเท่าเทียมกัน โดยไม่ถูกเลือกปฏิบัติทั้งทางตรงและทางอ้อม

สหประชาชาติได้เห็นพ้องร่วมกันในการนำแนวคิดเพศภาวะเข้าสู่กระบวนการกำหนดนโยบาย แผนงาน โครงการและกิจกรรมของรัฐ ในการประชุมระดับโลกว่าด้วยเรื่องสตรี ครั้งที่ ๔ ซึ่งแนวคิดนี้ เรียกว่า ...

การบูรณาการเพศภาวะให้เป็นกระแสหลัก

(Gender Mainstreaming)

การบูรณาการเพศภาวะให้เป็นกระแสหลัก

(Gender Mainstreaming)^๕

คือ กระบวนการในการประเมินผลที่ผู้หญิงและผู้ชายได้รับจากการปฏิบัติใด ๆ ไม่ว่าจะ

จะเป็นกฎหมาย นโยบาย แผนงานในทุกประเด็นและทุกระดับ เพื่อให้ความต้องการ จำเพาะ สิ่งจำเป็น และ

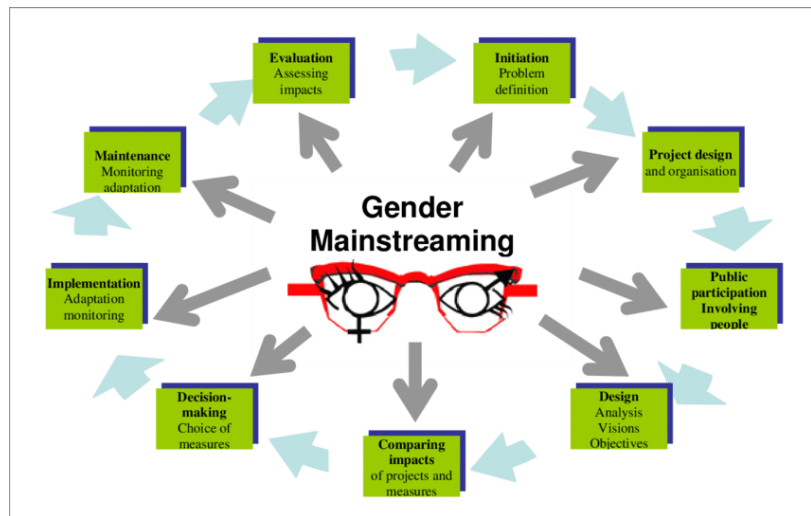
ประสบการณ์ของผู้หญิง และผู้ชายได้ถูกบรรจุ เป็นประเด็นสำคัญในการ ออกแบบ การดำเนินการ การติดตามและการ ประเมินผลนโยบายและ แผนงานในมิติทาง การเมืองเศรษฐกิจ และ

สังคม เพื่อให้ผู้หญิงและผู้ชายจะได้รับประโยชน์อย่างเท่าเทียม และขจัดความไม่

เสมอภาค ซึ่งเป้าหมายสูงสุดของการบูรณาการเพศภาวะให้เป็นกระแสหลักคือการ

บรรลุความเสมอภาคระหว่างเพศ (ข้อมติคณะมนตรีเศรษฐกิจและสังคมแห่ง

สหประชาชาติ 1997/2)



^๕ ทั้งนี้ การแปลคำว่า “gender mainstreaming” เป็นภาษาไทยมีการแปลที่หลากหลาย เช่น การบูรณาการมิติหญิงชาย การสร้างกระแสความเสมอภาค การนำมิติหญิงชายเข้าสู่กระแสหลัก การพัฒนา เป็นต้น (ผู้เขียน)

เครื่องมือในการส่งเสริมความเสมอภาคระหว่างเพศ ในหน่วยงานภาครัฐ ประกอบด้วย การนำมติเพศภาวะเข้าสู่กระบวนการนโยบายตั้งแต่การกำหนดเป้าหมาย การออกแบบนโยบาย การกำหนดนโยบาย การดำเนินการ และการติดตามและประเมินผลต่าง ๆ เช่น

- **การวิเคราะห์มิติเพศภาวะ (Gender Analysis - GA)**

คือ การวิเคราะห์ถึงวิธีการ การได้รับประโยชน์ และผลกระทบจากโครงการกิจกรรมต่างๆ ที่รัฐกำหนดขึ้น โดยคำนึงถึงความแตกต่าง ข้อจำกัด ปัญหาและอุปสรรคของผู้หญิงและชายที่แตกต่างกัน เพื่อกำหนดนโยบาย รวมทั้งที่ส่งผลให้ผู้หญิง ผู้ชาย และกลุ่มบุคคลต่าง ๆ ในสังคม ได้รับผลประโยชน์จากการดำเนินการของรัฐอย่างสูงสุด

- **การจัดทำข้อมูลจำแนกเพศ (Sex-disaggregated data)**

คือ การจัดเก็บข้อมูลจำแนกเพศ เพศสภาพ อายุ และสถานะต่าง ๆ เช่น ความพิการ สถานะทางเศรษฐกิจ สังคม เพื่อให้เห็นถึงจำนวนของผู้หญิง ผู้ชาย เด็กหญิง เด็กชาย ในการเข้าถึงและการได้รับประโยชน์จากการดำเนินนโยบาย มาตรการ โครงการและกิจกรรมของรัฐ

- **การจัดทำงบประมาณที่มีมิติเพศภาวะ (Gender Responsive**

Budgeting – GRB) คือ การจัดทำงบประมาณที่มีการวิเคราะห์ถึงความจำเป็น การเข้าถึง ผลประโยชน์และผลกระทบที่แตกต่างของหญิง ชาย และประชากรกลุ่มต่าง ๆ ในสังคม เพื่อให้เกิดการกระจายทรัพยากรที่เป็นธรรม และเหมาะสมแก่ประชากรกลุ่มต่าง ๆ ซึ่งเป้าหมายคือการลดความเหลื่อมล้ำทางสังคม และการส่งเสริมความเสมอภาคระหว่างเพศ

**กรอบพันธกรณีระหว่างประเทศกับ
การส่งเสริมสิทธิสตรีและความเสมอภาคระหว่างเพศ**

ประเทศไทยในฐานะประเทศสมาชิกขององค์การสหประชาชาติ ได้เข้าร่วมเป็นภาคีในสนธิสัญญา อนุสัญญา ปฏิญญาและแผนปฏิบัติการต่างๆ โดยมีวัตถุประสงค์เพื่อให้ประชากรมีคุณภาพชีวิตที่ดี ได้รับสิทธิและเข้าถึงโอกาสที่ประชากรพึงได้รับ ส่งเสริมให้เกิดความเสมอภาคของประชากรในทุกกระดับ รวมทั้งความเสมอภาคระหว่างเพศ ในส่วนของพันธกรณีระหว่างประเทศด้านสตรีภายใต้กรอบขององค์การสหประชาชาติ นั้น ประเทศไทยได้เข้าร่วมเป็นภาคี ดังนี้

**อนุสัญญาว่าด้วยการขจัดการเลือกปฏิบัติต่อสตรีในทุกรูปแบบ
(Convention on the Elimination of All Forms of
Discrimination against Women – CEDAW)**



อนุสัญญาดังกล่าวได้รับการรับรองจากที่ประชุมสมัชชาแห่งสหประชาชาติ สมัยที่ ๓๔ เมื่อวันที่ ๑๘ ธันวาคม ๒๕๒๒ เป็นหลักการสำคัญที่สหประชาชาติได้ร่วมจัดทำขึ้น วัตถุประสงค์เพื่อให้รัฐภาคีใช้เป็นแนวทางในการกำหนดนโยบายและมาตรการดำเนินงาน เพื่อขจัดการเลือกปฏิบัติทั้งหมด ต่อสตรี และให้หลักประกันว่าสตรีต้องได้รับสิทธิประโยชน์และโอกาสต่าง ๆ จากรัฐ บนพื้นฐานของความเสมอภาคระหว่างเพศเพื่อเป็นหลักประกันและส่งเสริม

เพื่อให้เกิดความก้าวหน้าในการขจัดการเลือกปฏิบัติต่อสตรี ทั้งในด้านนิติบัญญัติ การศึกษา สุขภาพ ความมั่นคงในชีวิตและ

ร่างกาย เศรษฐกิจ สังคม วัฒนธรรม การเมืองและอื่นๆ ที่เหมาะสมอยู่บนพื้นฐาน
ของความเสมอภาคระหว่างหญิงชาย

หลักการพื้นฐานของอนุสัญญา CEDAW ประกอบด้วย

- ความเสมอภาค (Equality)
- การไม่เลือกปฏิบัติ (Non-discrimination)
- พันธกิจของรัฐ (State obligation) ในการคุ้มครอง สนับสนุน และดำเนินการให้ผู้หญิงได้รับสิทธิและโอกาส ในด้านต่าง ๆ

สาระสำคัญใน CEDAW

อนุสัญญานี้มีบทบัญญัติทั้งหมด ๓๐ ข้อ ข้อที่ ๑ - ๑๖ ให้ความหมาย เกี่ยวกับการเลือกปฏิบัติต่อสตรี และกำหนดมาตรการให้ดำเนินการโดยรัฐ เพื่อขจัด การเลือกปฏิบัติต่อสตรี รวมถึงมาตรการสร้างความเสมอภาคระหว่างหญิงชาย โดยมีประเด็นสำคัญสรุป ได้ดังนี้

๑. นิยาม **“การเลือกปฏิบัติต่อสตรี”** หมายถึงการแบ่งแยกกีดกัน การ จำกัดสิทธิในการยอมรับ และการให้โอกาสแก่ผู้หญิงทั้งด้านการเมือง เศรษฐกิจ การศึกษา วัฒนธรรม สุขภาพ ความเป็นแม่ ความปลอดภัย หรือด้านใด ๆ ก็ตาม ด้วยเหตุผลในด้านเพศ
๒. นโยบาย มาตรการเพื่อขจัดการเลือกปฏิบัติต่อสตรี
๓. มาตรการที่เหมาะสม การใช้มาตรการที่เหมาะสมและการบัญญัติ กฎหมายเพื่อประกันสิทธิมนุษยชนของสตรีเพื่อให้เสมอภาคกับบุรุษ
๔. มาตรการพิเศษชั่วคราว การใช้มาตรการพิเศษชั่วคราวเพื่อเร่งรัดให้เกิด ความเสมอภาคอย่างแท้จริง (Substantive equality)

๕. **การปรับเปลี่ยนเจตคติดั้งเดิม** การปรับปรุงแบบแผนความประพฤติทางสังคมและวัฒนธรรมเพื่อขจัดอคติทางเพศ รวมทั้งการศึกษาที่เกี่ยวข้องกับความเข้าใจที่ถูกต้องในเรื่องบทบาทเพศ

๖. **มาตรการปราบปรามการค้าหญิงและการแสวงหาประโยชน์จากผู้หญิง**

๗. **การเข้าร่วมทางการเมือง** กระบวนการนโยบาย ราชการและองค์กร การจัดการเลือกปฏิบัติในระบบการเมือง ราชการ เช่น การออกเสียงและการมีสิทธิได้รับการเลือกตั้งทางการเมือง การเข้าร่วมในการวางแผนและดำเนินการตามนโยบายของรัฐและองค์กรอื่นๆ ที่เกี่ยวข้อง การทำหน้าที่ทางราชการในทุกๆ ระดับของรัฐบาล

๘. **การเข้าร่วมเป็นผู้แทนระหว่างประเทศ**

๙. **สิทธิในเรื่องสัญชาติ** สิทธิแก่หญิงและชายโดยเสมอภาคในการเปลี่ยนแปลงสิทธิและคงไว้ซึ่งสัญชาติ

๑๐. **สิทธิทางการศึกษา**

หญิงและชายจะได้รับสิทธิโอกาสเงื่อนไขในการศึกษาทุนการศึกษา หลักสูตรการสอน การสอบ อาจารย์ที่คุณสมบัติมาตรฐานเดียวกัน การอบรมทักษะ



ต่างๆ รวมถึงข้อมูลข่าวสารต่างๆ ทางการศึกษาทั้งในระบบและนอกระบบ

๑๑. **สิทธิในการจ้างงาน** การขจัดการเลือกปฏิบัติเพื่อให้หญิงชายได้รับ

สิทธิในการทำงาน เลือกออาชีพอย่างเสรี โอกาสในการจ้างงานชนิดเดียวกัน หลักเกณฑ์ในการคัดเลือก ค่าตอบแทน ผลประโยชน์ สิทธิการประกันสังคม การคุ้มครองสุขภาพ และความปลอดภัยในการทำงานเหมือนกัน และการคุ้มครองพิเศษสำหรับหญิงตั้งครรภ์ อีกทั้งการไม่ถูกเลือกในการทำงานเพราะภาวะการเจริญพันธุ์

๑๒. **สิทธิทางสุขภาพ** สิทธิของสตรีในการได้รับการป้องกัน การรักษา การเข้าถึงบริการสุขภาพ รวมทั้งสิทธิการเจริญพันธุ์

๑๓. **สิทธิทางเศรษฐกิจและสังคม** การจัดการเลือกปฏิบัติต่อสตรีในด้านอื่น ๆ ที่เกี่ยวข้องกับเศรษฐกิจและสังคม

๑๔. **สตรีในชนบท** การคำนึงถึงปัญหาเฉพาะของสตรีในชนบททุกมิติ

๑๕. **ความเสมอภาคในทางกฎหมาย** ความเสมอภาคของสตรีและบุรุษในทางกฎหมาย

๑๖. **ความเสมอภาคในด้านกฎหมายครอบครัวและการสมรส** การได้รับสิทธิโดยเสมอภาคเรื่องการสมรสและความสัมพันธ์ในครอบครัว รวมทั้ง

ความรับผิดชอบในการเป็นบิดามารดา การตัดสินใจอย่างอิสระในจำนวนบุตร

ส่วนบทบัญญัติในอนุสัญญา ข้อ ๑๗ - ๓๐ นั้นเป็นการกำหนดขั้นตอนและกลไกการติดตามการปฏิบัติงานของคณะกรรมการว่าด้วยการจัดการเลือกปฏิบัติต่อสตรี

หน้าที่ของประเทศไทย

ประเทศไทยได้เข้าร่วมเป็นภาคีตั้งแต่ในปี พ.ศ. ๒๕๒๘ มีผลให้ประเทศไทยมีข้อผูกพันในการอนุวัติตามอนุสัญญาว่าด้วยการจัดการเลือกปฏิบัติต่อสตรีในทุกรูปแบบ โดยประเทศไทยมีหน้าที่ผลักดันและดำเนินการให้เป็นไปตามอนุสัญญารวมทั้งการจัดทำรายงานผลความก้าวหน้าในการดำเนินงานตาม CEDAW อย่างน้อยทุก ๔ ปี และเข้าร่วมประชุมเพื่อตอบข้อซักถามและรับฟังข้อเสนอแนะจากคณะกรรมการ CEDAW เพื่อนำข้อเสนอแนะดังกล่าวมาปรับปรุง แก้ไข และพัฒนาเพื่อก่อให้เกิดการจัดการเลือกปฏิบัติต่อสตรีในทุกรูปแบบ

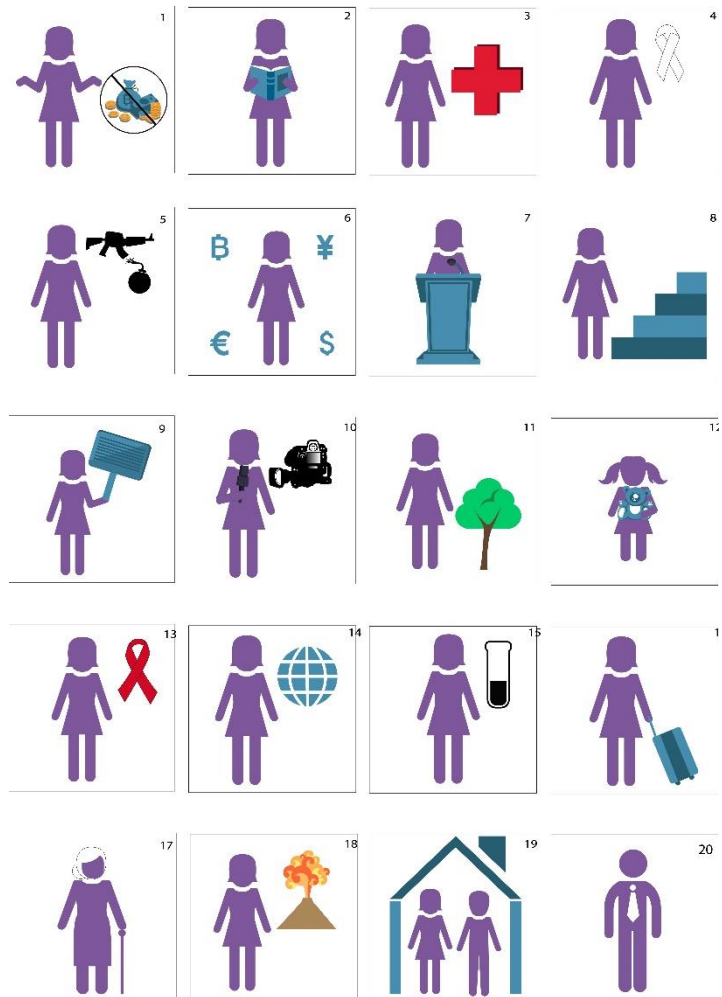
ปฏิญญาและแผนปฏิบัติการปักกิ่ง

(Beijing Declaration and Platform for Actions)

เกิดขึ้นเนื่องจากการประชุมระดับโลกว่าด้วยเรื่องสตรี ครั้งที่ ๔ (ระหว่างวันที่ ๔ - ๑๕ กันยายน ๒๕๓๘) ณ กรุงปักกิ่ง สาธารณรัฐประชาชนจีนซึ่งรัฐบาลของประเทศต่าง ๆ ที่เข้าร่วมประชุม จำนวน ๑๘๙ ประเทศ ได้แสดงเจตจำนงร่วมกัน และให้คำมั่นว่าจะดำเนินการเพื่อความก้าวหน้าของสตรี

สาระสำคัญ ของปฏิญญาปักกิ่งเป็นการกล่าวถึงความมุ่งมั่นของรัฐบาลที่จะจัดการเลือกปฏิบัติต่อสตรี โดยตระหนักถึงความจำเป็นที่จะต้องใช้ความแตกต่างของบทบาทหญิงชายในการพิจารณานโยบาย และโครงการต่าง ๆ ที่ประชุมได้มีการรับรองปฏิญญาและแผนปฏิบัติการปักกิ่ง ซึ่งมีทั้งหมด ๖ บท และเน้น ๑๒ ประเด็นที่น่าห่วงใยเป็นพิเศษที่เป็นอุปสรรคต่อความก้าวหน้าของสตรี ได้แก่

- ๑) ความยากจน
- ๒) การศึกษาและการฝึกอบรมของสตรี
- ๓) สุขภาพ
- ๔) ความรุนแรงต่อสตรี
- ๕) ความขัดแย้งที่มีการใช้อาวุธ
- ๖) เศรษฐกิจ
- ๗) อำนาจและการตัดสินใจ
- ๘) กลไกเชิงสถาบันเพื่อความก้าวหน้าของสตรี
- ๙) สิทธิมนุษยชนของสตรี
- ๑๐) สตรีกับสื่อมวลชน



๑๑) สตรีกับสิ่งแวดล้อม และ

๑๒) เด็กผู้หญิง เช่น ความยากจน ความไม่เท่าเทียม ความไม่เสมอภาค และการที่สตรีถูกกีดกันมิให้ได้รับโอกาสในด้านต่าง ๆ ซึ่งมีความสอดคล้องกับประเด็นที่อนุสัญญา CEDAW ได้ให้หลักการไว้

นอกจากนี้ เมื่อปี ๒๕๔๓ ได้มีการประชุมสหประชาชาติสมัยพิเศษเพื่อทบทวนและประเมินความคืบหน้าในการปฏิบัติตามยุทธศาสตร์ในโรปีเพื่อความก้าวหน้าของผู้หญิง และปฏิญญาปักกิ่งฯ และกำหนดประเด็นห่วงใยเพิ่มเติมอีก ๗ ประเด็น ได้แก่ ๑) โลกาภิวัตน์ ๒) ความก้าวหน้าวิทยาศาสตร์และเทคโนโลยี ๓) การเคลื่อนย้ายแรงงาน ๔) ภาวะประชากรผู้สูงอายุ ๕) การแพร่ระบาดของโรคเอดส์ ๖) ภัยพิบัติธรรมชาติ และ ๗) การแบ่งเบาภาระความรับผิดชอบในครอบครัว

เป้าหมายการพัฒนาที่ยั่งยืน

๑๖

(Sustainable Development Goals -SDGs)

เป็นกรอบทิศทางในการพัฒนาของโลกระหว่างปี ค.ศ. ๒๐๑๖ – ๒๐๓๐ ซึ่งได้รับการรับรองในที่ประชุมสมัชชาสหประชาชาติสมัยสามัญ ครั้งที่ ๗๐ (The 70th session of the United Nations General Assembly) เมื่อวันที่ ๒๕ กันยายน ๒๕๕๘ ณ สำนักงานใหญ่สหประชาชาตินครนิวยอร์ก ประเทศสหรัฐอเมริกา โดยเป้าหมายในการการพัฒนาที่ยั่งยืนมีทั้งสิ้น ๑๗ เป้าหมาย ซึ่งแบ่งเป็น ๕ กลุ่มหลักคือ



๑. กลุ่ม **People** เป็นประเด็นที่เกี่ยวข้องกับคุณภาพชีวิตของคนในสังคม
๒. กลุ่ม **Prosperity** เป็นประเด็นที่เกี่ยวข้องกับความเจริญทางเศรษฐกิจอย่างยั่งยืนและครอบคลุม
๓. กลุ่ม **Planet** เป็นประเด็นที่เกี่ยวข้องกับทรัพยากรธรรมชาติและสิ่งแวดล้อม
๔. กลุ่ม **Peace** เป็นประเด็นที่เกี่ยวข้องกับสันติภาพ กลไกสถาบัน และความยุติธรรม
๕. กลุ่ม **Partnership** เป็นประเด็นที่เกี่ยวข้องกับการเป็นหุ้นส่วนเพื่อการบรรลุเป้าหมายการพัฒนาที่ยั่งยืน

ในส่วนประเด็นความเสมอภาคระหว่างเพศ นั้น ได้รับการบรรจุอยู่ในเป้าหมายที่ ๕ บรรลุความเสมอภาคระหว่างเพศ และเสริมพลังแก่สตรีและเด็กหญิง (Achieve Gender Equality and Empower all Women and Girls) ซึ่งมีเป้าหมายและตัวชี้วัด ดังนี้



- ๕.๑ ยุติการเลือกปฏิบัติต่อผู้หญิงและเด็กหญิงทุกรูปแบบในทุกที่
- ๕.๒ ขจัดความรุนแรงทุกรูปแบบที่มีต่อผู้หญิงและเด็กหญิงทั้งในพื้นที่สาธารณะและพื้นที่ส่วนตัว รวมถึงการค้ามนุษย์ การแสวงหาประโยชน์ทางเพศและการแสวงหาประโยชน์ในรูปแบบอื่น ๆ
- ๕.๓ ขจัดแนวปฏิบัติที่เป็นอันตรายทุกรูปแบบ อาทิ การแต่งงานในเด็ก ก่อนวัยอันควรและโดยการบังคับ และการเฉือน/ตัดอวัยวะเพศหญิง
- ๕.๔ ยอมรับและให้คุณค่าต่อการดูแลและการทำงานบ้านโดยไม่ได้รับค่าจ้าง โดยการจัดเตรียมบริการสาธารณะ โครงสร้างพื้นฐานและนโยบายการคุ้มครองทางสังคม และสนับสนุนการแบ่งภาระความรับผิดชอบภายในครัวเรือนและครอบครัวร่วมกันตามความเหมาะสมของแต่ละประเทศ
- ๕.๕ สร้างหลักประกันว่า ผู้หญิงจะมีส่วนร่วมอย่างเต็มที่และมีประสิทธิภาพและมีโอกาสที่เท่าเทียมในการเป็นผู้นำในการตัดสินใจในทางการเมือง เศรษฐกิจและภาคสาธารณะในทุกระดับ
- ๕.๖ ประกันว่าการเข้าถึงสุขภาพทางเพศ อนามัยเจริญพันธุ์ และสิทธิการเจริญพันธุ์ โดยถ้วนหน้าตามแผนปฏิบัติการของการประชุมระหว่างประเทศว่าด้วยประชากรและการพัฒนา และแผนปฏิบัติการปักกิ่ง และเอกสารผลลัพธ์ของการประชุมทบทวนดังกล่าว

๕.๑ ดำเนินการปฏิรูปเพื่อให้ผู้หญิงมีสิทธิที่เท่าเทียมในทรัพยากรทางเศรษฐกิจ รวมทั้งการเข้าถึงการเป็นเจ้าของที่ดิน การควบคุมที่ดินและทรัพย์สินในรูปแบบอื่น การบริการทางการเงิน การรับมรดก และทรัพยากรธรรมชาติ ตามกฎหมายของประเทศ

๕.๒ สร้างเสริมการใช้เทคโนโลยี โดยเฉพาะเทคโนโลยีสารสนเทศและการสื่อสาร เพื่อส่งเสริมพลังแก่ผู้หญิง

๕.๓ รับรองและสร้างเสริมนโยบายที่ดี และการบังคับใช้กฎระเบียบ เพื่อส่งเสริมความเสมอภาคระหว่างเพศ และเสริมพลังแก่ผู้หญิงและเด็กหญิงทุกคนในทุกระดับ รวมทั้งประเด็นที่เกี่ยวข้องกับผู้หญิงและเด็กหญิงยังได้รับการบรรจุเป็นประเด็นที่สอดแทรกอยู่ในทุกเป้าหมายของ SDGs

ซึ่งกรอบพันธกรณีระหว่างประเทศดังกล่าว เป็นกรอบแนวทางให้ประเทศไทยและประเทศอื่น ๆ ดำเนินงานเพื่อจัดการเลือกปฏิบัติต่อสตรี และการส่งเสริมความเสมอภาคระหว่างเพศ รวมทั้งมีการรายงานความก้าวหน้าในการดำเนินงานในประเด็นดังกล่าว ในการประชุมระหว่างประเทศเป็นระยะ ๆ เพื่อร่วมกันแลกเปลี่ยนเรียนรู้ และสร้างความร่วมมือ เพื่อให้สังคมเป็นสังคมที่ไม่เลือกปฏิบัติด้วยเหตุแห่งเพศ เคารพในสิทธิสตรี และสิทธิของบุคคลทุกกลุ่ม นำไปสู่ความเสมอภาคระหว่างเพศ
